

Trebbau DataStore

Instructions pour la télétransmission (upload) et le téléchargement (download) de données

Bienvenue à Trebbau DataStore! Pour vous faciliter la manipulation, nous vous proposons ce document qui en explique brièvement les principaux points.

Si vous souhaitez de plus amples informations, veuillez contacter notre DataStore-Service
☎ 00 49/(0)2 21/376 46-500 - Telefax 00 49/(0)2 21/376 46-48 99, login@trebbau.com

I. Accès à DataStore

Le masque d'ouverture de session ci-dessous s'affiche lorsque vous vous rendez sur le site Internet <https://datastore.trebbau.com>

Entrez vos données d'utilisateur (nom d'utilisateur et mot de passe), sélectionnez la langue de votre choix et cliquez sur «login». Attention! Car le système fait la distinction entre les minuscules et les majuscules!

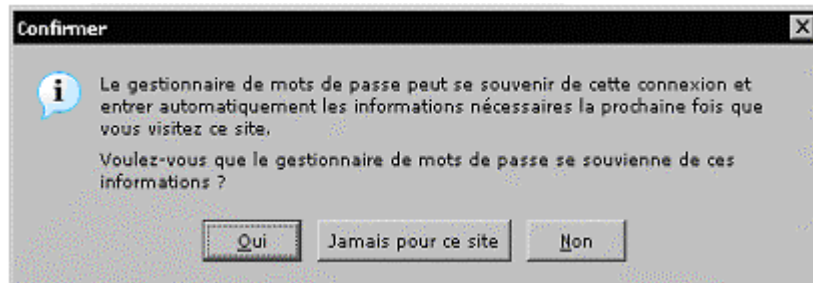


Vous ne connaissez pas encore votre nom d'utilisateur et votre mot de passe?

Vous pouvez à tout moment redemander ou modifier votre nom d'utilisateur et votre mot de passe en vous adressant à notre service (téléphone, fax et e-mail indiqués plus haut).



Lorsque vous avez ouvert la session, l'écran affiche la question suivante (selon le navigateur et les réglages utilisés). Vous avez alors la possibilité d'enregistrer les données d'ouverture de session à DataStore.



Conseil: pour des raisons de protection des données, nous vous recommandons de choisir impérativement l'option «Jamais pour ce site». D'une part, vous gardez ainsi que personne ne pourra accéder à DataStore sans autorisation ni mot de passe. D'autre part, ce message ne s'affichera pas à chaque ouverture de session.



II.a Télétransmission de données

Pour la télétransmission de données, cliquez sur le répertoire correspondant «Upload»:

L'écran affiche le dialogue de télétransmission (voir page suivante) dans lequel vous pouvez saisir des informations sur

- le nombre de fichiers mis à disposition (max. 5 fichiers en même temps)
- le client/locataire
- la désignation de l'action
- le groupe d'adresses
- le nombre d'adresses
- le codage
- le numéro d'ordre Trebbau
- des infos supplémentaires

Les champs marqués d'un * sont obligatoires. Sans ces indications, une télétransmission est impossible!

Le bouton «browse» vous permet de sélectionner les fichiers correspondants dans votre répertoire.

Après avoir saisi toutes les données requises, cliquez sur le bouton «Upload».

Avec certains systèmes/réglages, il peut arriver que l'évolution de la télétransmission ne s'affiche pas. Dans ce cas, vous obtenez le message suivant :



Confirmez ce message avec «OK» pour continuer la transmission.

Après la transmission, vous obtenez le message suivant:





II.b Télétransmission/affichage et traitement ultérieur

Les données que vous avez chargées vers DataStore sont désormais disponibles dans la liste de télétransmission (affichage automatique après la télétransmission).

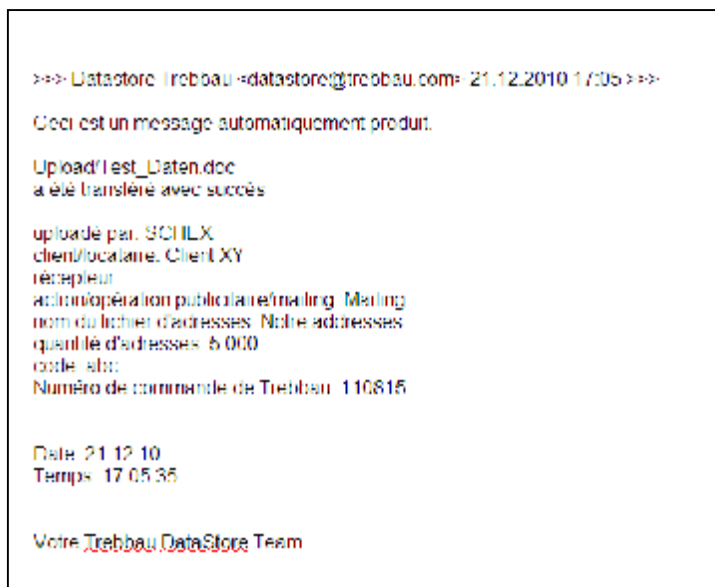
Vous pouvez y vérifier que tout est en ordre. Lorsque vous placez le pointeur de la souris sur le nom du fichier, vous obtenez les informations saisies pour chaque fichier:



En outre, avec le bouton , vous avez la possibilité de modifier le fichier ou de le supprimer avec le bouton 

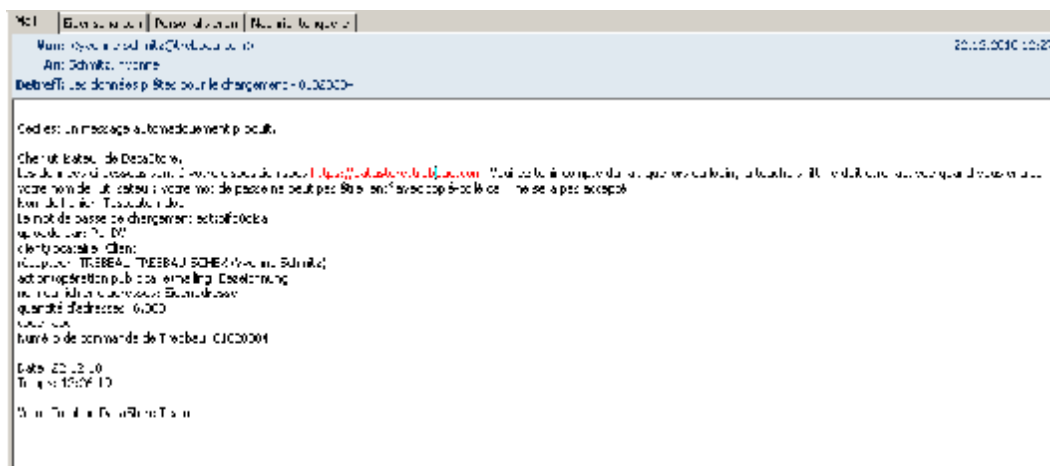
II.c Télétransmission/e-mail de confirmation

Après avoir fermé la session, vous recevrez un e-mail confirmant la télétransmission.



III.a Téléchargement de données

Lorsque des données sont à votre disposition sous Trebbau DataStore pour être téléchargées, vous recevrez un e-mail qui vous en avertira:



III.b Téléchargement/affichage et traitement

Après avoir ouvert une session sous Trebbau DataStore, cliquez sur le répertoire correspondant «Download» pour télécharger des données:

L'écran affiche une liste de tous les fichiers que vous pouvez télécharger.

Lorsque vous placez le pointeur de la souris sur le nom du fichier, vous obtenez les informations suivantes pour chaque fichier:

- Téléchargé par
- Client
- Action
- Groupe d'adresses
- Quantité d'adresses
- Code
- Nombre de Commande (*Trebbeau*)
- Information supplémentaire



Vous avez en outre la possibilité de supprimer le fichier avec le bouton

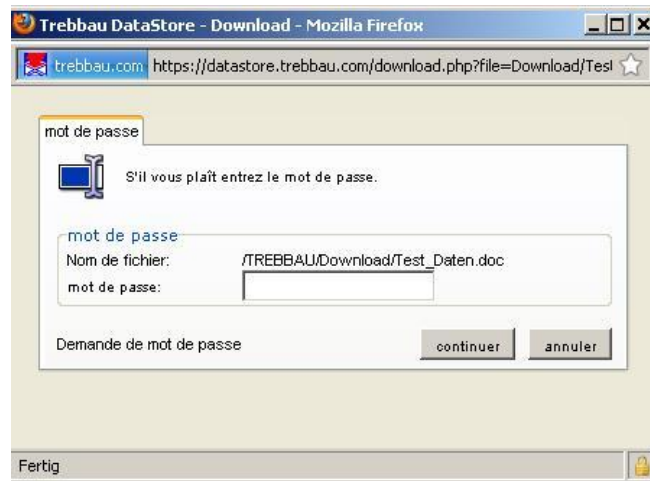


III.c Téléchargement de données

Pour appeler un fichier, cliquez sur son nom. L'écran affiche alors une fenêtre demandant le mot de passe pour ce fichier.



Notez que le mot de passe servant à la télétransmission d'un fichier ne coïncide pas avec les données d'utilisateur. Pour chaque fichier, vous recevrez un e-mail séparé avec le mot de passe qui vous permettra de télécharger le fichier.



Lorsque vous avez saisi le mot de passe et pressé le bouton «continuer», l'écran affiche la fenêtre de téléchargement. Vous avez alors la possibilité d'ouvrir le fichier ou de l'enregistrer directement sur votre système. Le pré-réglage de la fonction de téléchargement dépend de la configuration de votre système.

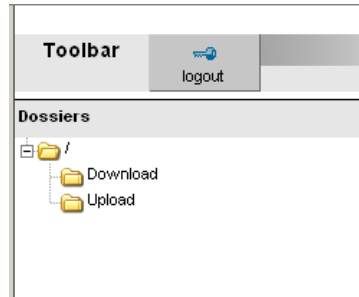


Les adresses étant téléchargées, le fichier est immédiatement retiré de l'affichage sous DataStore.

Pour des raisons de sécurité, les données restent mémorisées pendant cinq jours ouvrables dans notre système après le téléchargement, pour permettre d'éventuelles nouvelles livraisons.

IV. Quitter DataStore

Pour fermer la session sous DataStore, il suffit de cliquer sur le bouton «Logout».



Après la fermeture de session, l'écran affiche une confirmation qui vous permet, au besoin, d'ouvrir une nouvelle session.



Nous espérons que ces instructions vous ont expliqué les principaux points concernant la manipulation sous Trebbau DataStore.

Vous avez encore des questions ou des suggestions à faire? N'hésitez pas à contacter notre service: ☎ 00 49/(0)2 21/376 46-500 - Telefax 00 49/(0)2 21/376 46-48 99 - login@trebbau.com